

Underrättelser för sjöfarande Sjöfartsverket



Underrättelser för sjöfarande Områdesindelning



Ufs-redaktionen
Sjöfartsverket
601 78 Norrköping

Tel: 0771 630 605
E-post: ufs@sjofartsverket.se

Ansvarig utgivare:
Affärsområdeschef Patrik Wiberg

Underrättelser för sjöfarande (Ufs) publiceras i ett häfte i PDF-format som i allmänhet utkommer varje vecka. Häftet är en sammanställning av de notiser som publiceras på Sjöfartsverkets webbplats: www.sjofartsverket.se/ufs Ufs-notiser innehåller uppgifter om förändringar i sjökort och annan information av vikt för navigering i svenska farvatten.

Informationen om förändringar i utländska vatten är begränsad. Ufs ger inte tillräckligt detaljerade upplysningar för att användaren ska kunna hålla andra länders sjökort fullständigt uppdaterade. Ologiska sidbrytningar kan ibland uppstå då häftet genereras automatiskt från en databas.

Tillkännagivanden - Generell information, t.ex. nytryck av sjökort och kungörelser av beslut från olika myndigheter.

Underrättelser - Sjökortsrättelser samt temporära och preliminära notiser gällande en specifik geografisk plats.

En (*) framför notisens nummer anger att notisen är utfärdad av svensk myndighet och gäller svenska farvatten.

Bokstaven (P) efter numret anger att notisen är av förberedande art. Notisen kommer senare att ersättas med en verkställighetsnotis.

Bokstaven (T) efter numret anger att informationen gäller tillfälligt och upphör när giltighetstiden är slut eller att notisen ersatts med ny information via en verkställighetsnotis eller en ny T-notis.

Informationen som publiceras i preliminära och temporära notiser utkommer i allmänhet även som uppdateringar till elektroniskt sjökort (ENC). Om de inte återfinns i ENC finns texten "Visas ej i ENC" i notisen.

Bäringar är rättvisande från 0° medurs till 360°. När uppgiften gäller fyrsken, anges bäring från sjön i riktning mot fyren.

Sjökortsbilder i Ufs-notiser är avsedda för att förtydliga och förenkla rättelsearbetet. De är inte avsedda att klippas ut och införas i sjökort. I allmänhet beskrivs och visas rättelsen i det sjökort som har störst skala.

Uppgiftslämnaren är ansvarig för sakinnehållet i Ufs-notiser. Mer information om Ufs återfinns i publikationen **Ufs A**.

Sjöfynd (Lag 1918:163)

All hantering gällande Sjöfynd hänvisas till Polismyndigheten. Sjöfynd publiceras på Sjöfartsverkets webbplats: www.sjofartsverket.se/ufs

Rapportera faror och fel

Vid iakttagelse av fel på utmärkning, släckta fyror, drivande föremål eller annat som kan utgöra fara för sjöfarten ska Sweden Traffic snarast kontaktas:

Tel: 0771-63 06 85

VHF anrop: Sweden Traffic på lämplig trafikkanal.

E-post: swedentraffic@sjofartsverket.se

Berörda sjökort och notisnummer

Berörda sjökort	Notisnr	Berörda sjökort	Notisnr
7	17009 (T)	4101	16935
8	17009 (T)	4101	16982
62	17017 (T)	6142	16832 (T)
71	17017 (T)	6212	16998
74	17009 (T)	7411	16979
83	17009 (T)	7413	17004 (T)
92	17020 (T)		
113	17006 (T)		
134	16960		
135	16960		
413	16982		
414	16935		
414	16982		
415	16999		
421	16908		
422	16908		
524	16910		
524	16968		
533	16933		
535	16754		
714	16979		
731	17017 (T)		
741	16979		
741	17004 (T)		
742	17009 (T)		
743	17009 (T)		
923	17020 (T)		
924	17020 (T)		
934	16685		
934	16920		
937	16685		
1133	17006 (T)		

TILLKÄNNAGIVANDEN

* 17010 (T)

Sverige. Mellersta Östersjön. Sydöstra Östersjön. Södra Östersjön. Sydvästra Östersjön. Öresund. Kustradionätet. Gislövshammar (J). Tillfällig störning av MF, DSC och NAVTEX.

Tid: Tills vidare

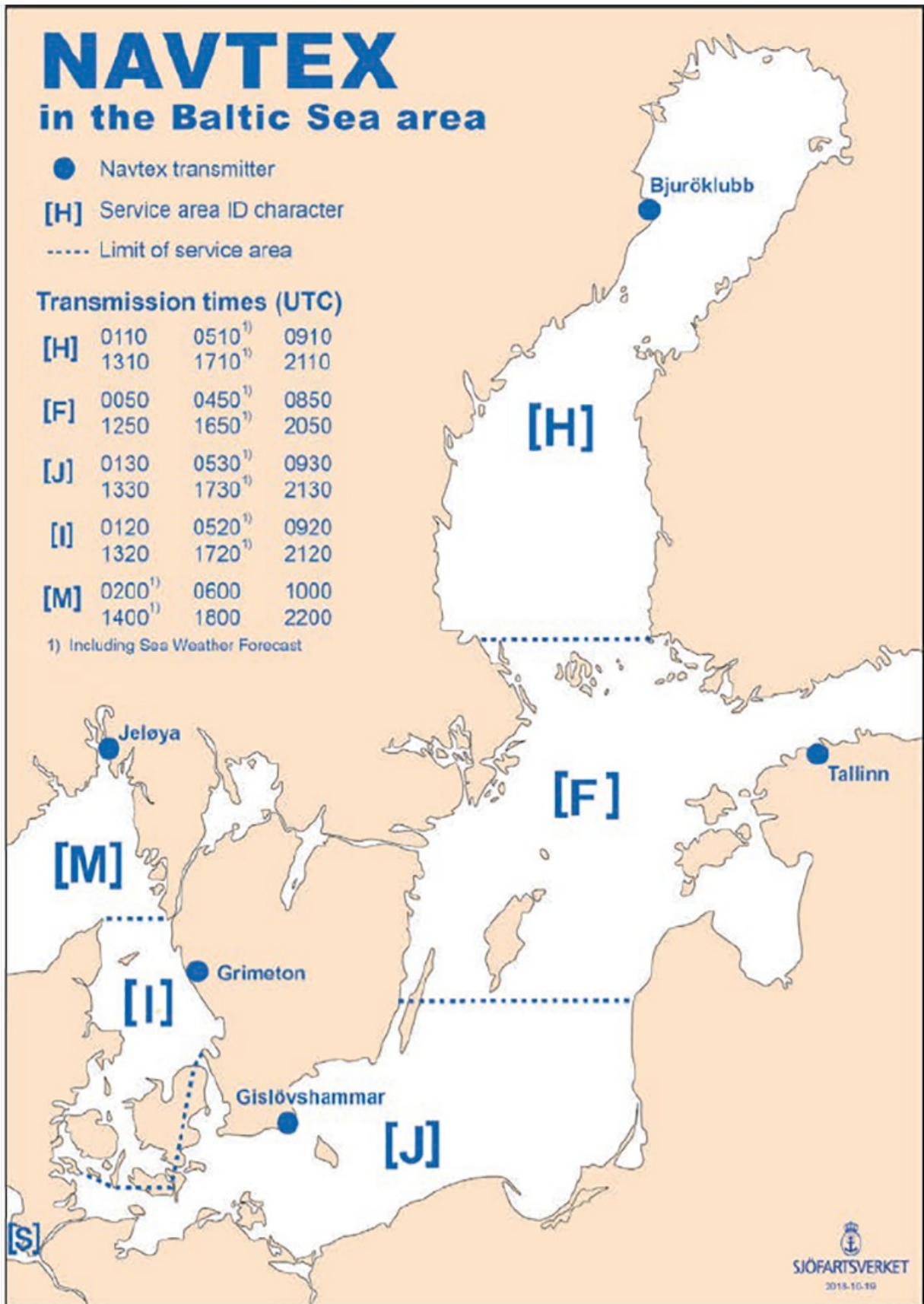
Arbeten med underhåll av Gislövshammas NAVTEX-sändare (J) pågår. Under arbetet kan avbrott och störningar i stationens funktion förekomma. Berörda tjänster är MF, DSC och Navtex.

Vid behov kan reservsändare komma att användas, vilket medför att sändarens räckvidd kan minska.

En sammanställning av Östersjöområdet Navtex meddelanden kan läsas på Sjöfartsverkets webbplats:

<https://www.sjofartsverket.se/navigation/varningar>

Gislövshammar Navtex-sändare	55-30N	014-16E
------------------------------	--------	---------



Navtex in the Baltic Sea area

* 17015 (T)

Sjökort: 6143, 6144, 6145, 615, 616, 6163

Sverige. Norra Östersjön. Stockholms skärgård. Sandhamn - Utö. Swimruntävling.

Tid: 5 september 2022

Swimrun-tävlingen "ÖtillÖ" går den 5 september, varvid ett stort antal tävlande kommer att simma mellan öarna mellan Sandhamn och Utö. För fullständig bansträckning hänvisas till <https://otilloswimrun.com/>

Sjöfarande uppmanas till stor försiktighet vid passage av tävlingsområdet, samt att följa instruktioner från säkerhetsbåtar.

Sandhamn	59-17,4N	018-54,4E
Utö	58-58,3N	018-20,8E

Visas ej i ENC.

<https://otilloswimrun.com>

BSP Stockholm M 2022/s24, s25, s29, s30, s31, s32, s36, s37, s38, s43, s44, s45, s47, s49, s50, Bsp Stockholm N 2022/s41, BSP Stockholm S 2022/s06, s07, s09, s10, s11, s16, s17, s18, s34, s36, s37



Swimrun 'ÖtillÖ', bansträckning

ÖtillÖ AB. Publ. 24 aug 2022

UNDERRÄTTELSE

Områden utan notiser i detta häfte

Norra Kvarken
Ålands hav och Skärgårdshavet
Finska viken
Rigabukten
Sydöstra Östersjön
Sydvästra Östersjön
Öresund
Store- och Lillebaelt
Ej områdesbundet

Bottenviken

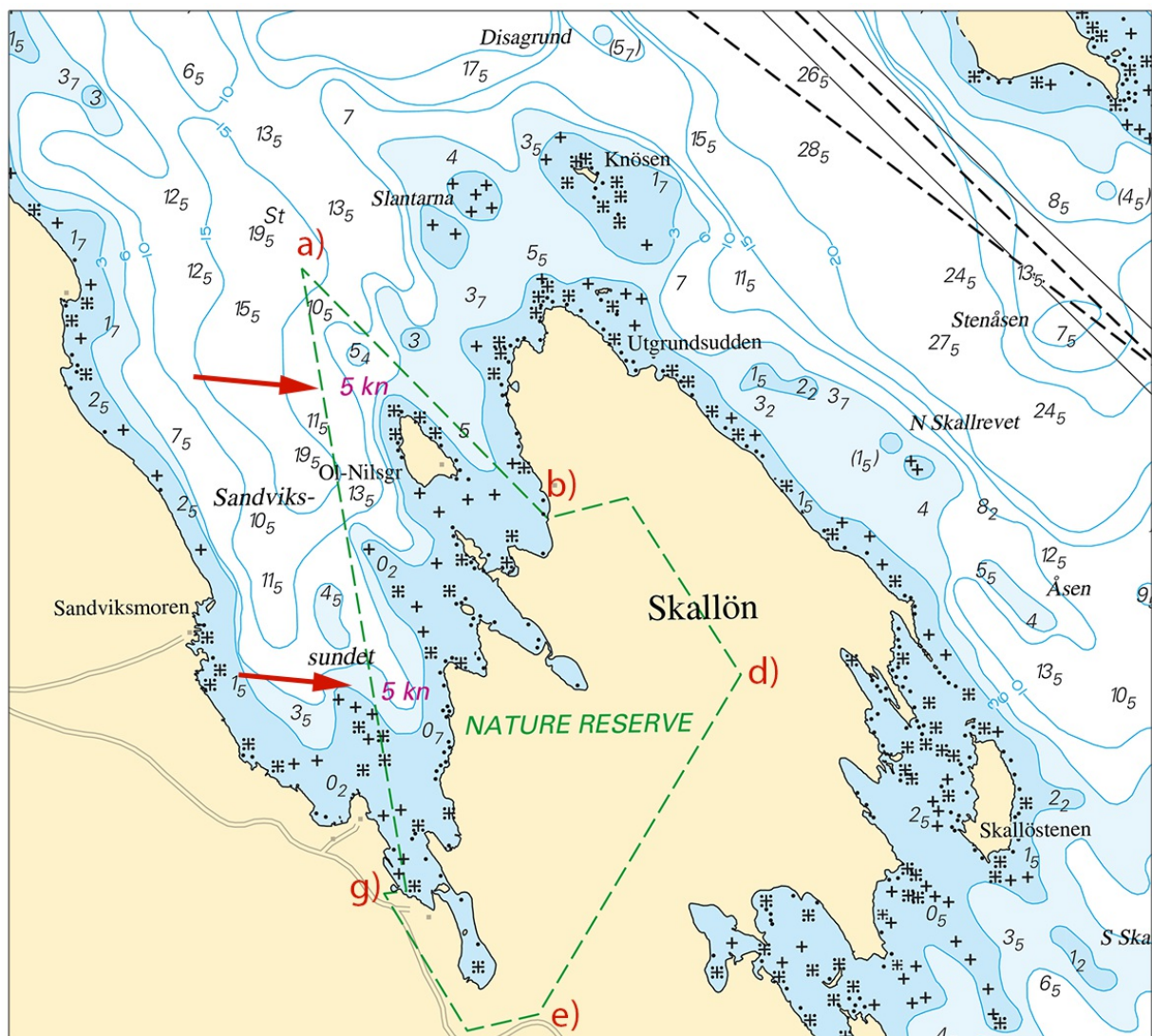
* 16908

Sjökort: 421, 422

Sverige. Bottenviken. SO om Skelleftehamn. Skallön. Naturresevat. Fartbegränsning.

Inför	naturreservat mellan a) - g)	a)	64-35,14N	021-25,43E
		b)	64-34,48N	021-26,89E
		c)	64-34,52N	021-27,37E
		d)	64-34,06N	021-28,04E
		e)	64-33,19N	021-26,80E
		f)	64-33,15N	021-26,35E
		g)	64-33,50N	021-25,87E
Inför	fartbegränsning "5 kn" i position h) och i)	h)	64-34,81N	021-25,79E
		i)	64-34,02N	021-26,03E

Bsp Bottenviken 2018/s45, s46

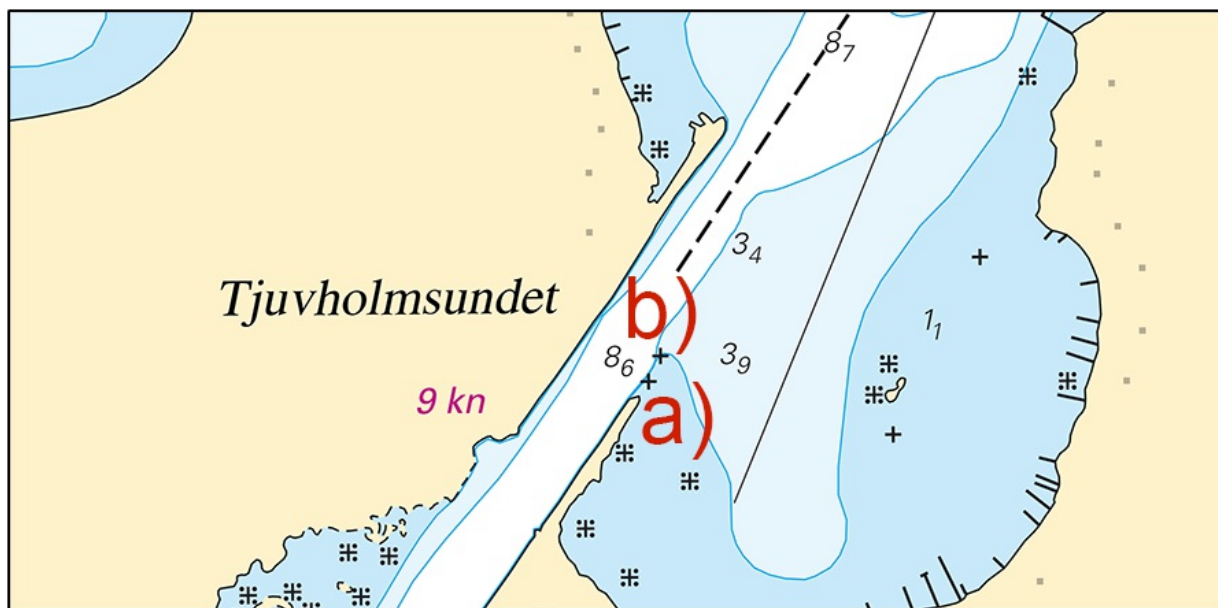


Skallön

*** 16935****Sjökort: 4101, 414****Sverige. Bottenviken. SO om Luleå. Tjuvholmsundet. Undervattensstenar.**

Inför	undervattenssten	a)	65-32,481N	022-11,042E
Inför	undervattenssten	b)	65-32,499N	022-11,063E

Bsp Bottenviken 2018/s26, s58



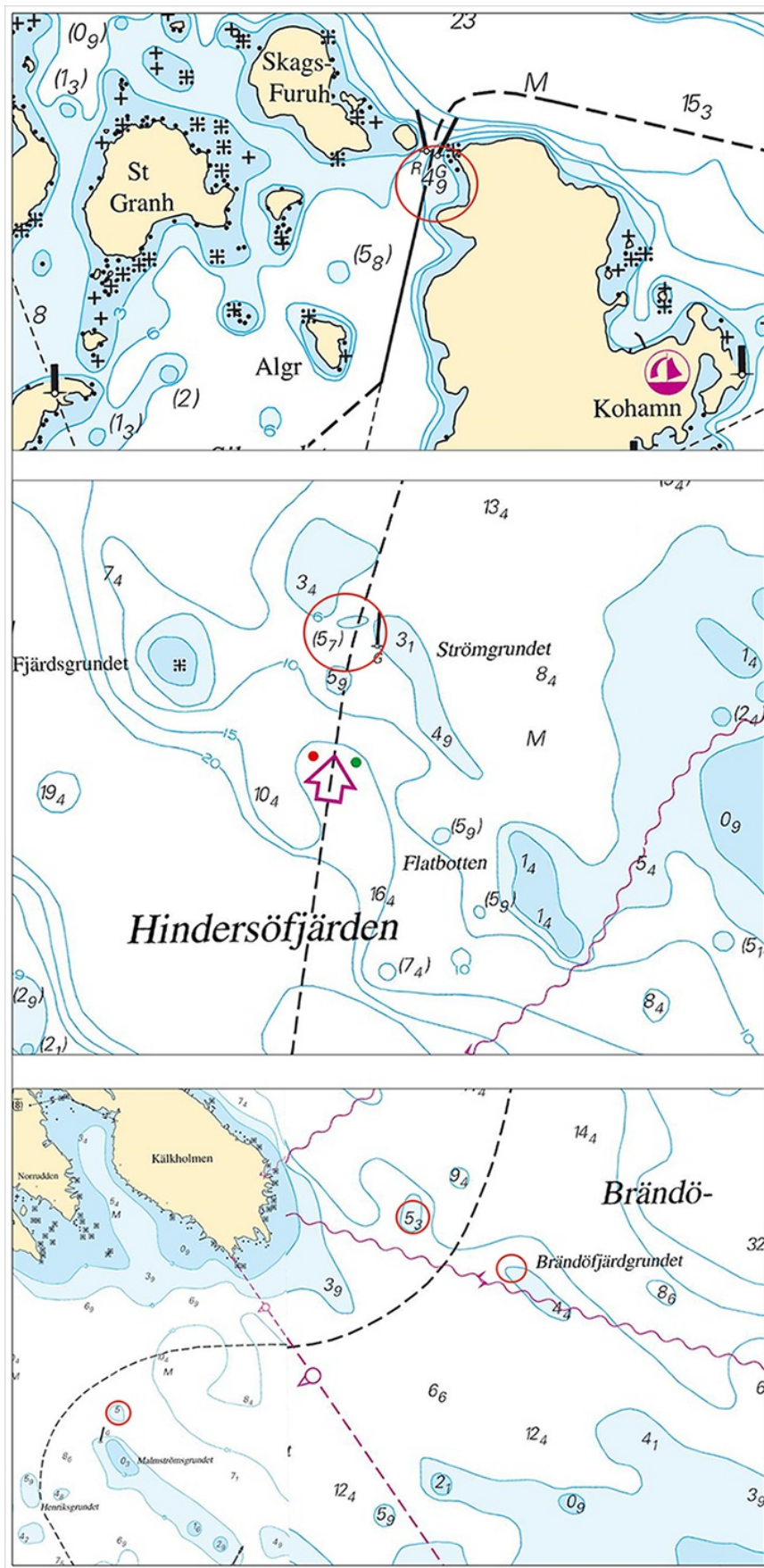
Undervattensstenar i Tjuvholmssundet

Sjöfartsverket. Publ. 24 aug 2022

*** 16982****Sjökort: 4101, 413, 414****Sverige. Bottenviken. Luleå. Brändöfjärden. Hindersöfjärden. Siksundet. Djup.**

Ändra	djup 6,9 till 5,0	a)	65-31,620N	022-24,425E
Ändra	djup 5,9 till 5,3	b)	65-32,185N	022-26,610E
	Utöka 6 m djupkurva till position	c)	65-32,040N	022-27,315E
Inför	djup 5,7 samt 6 m djupkurva	d)	65-34,545N	022-28,120E
Inför	djup 4,9 samt 6 m djupkurva	e)	65-46,360N	022-44,000E

Bsp Bottenviken 2018/s17, s23, s26, s60

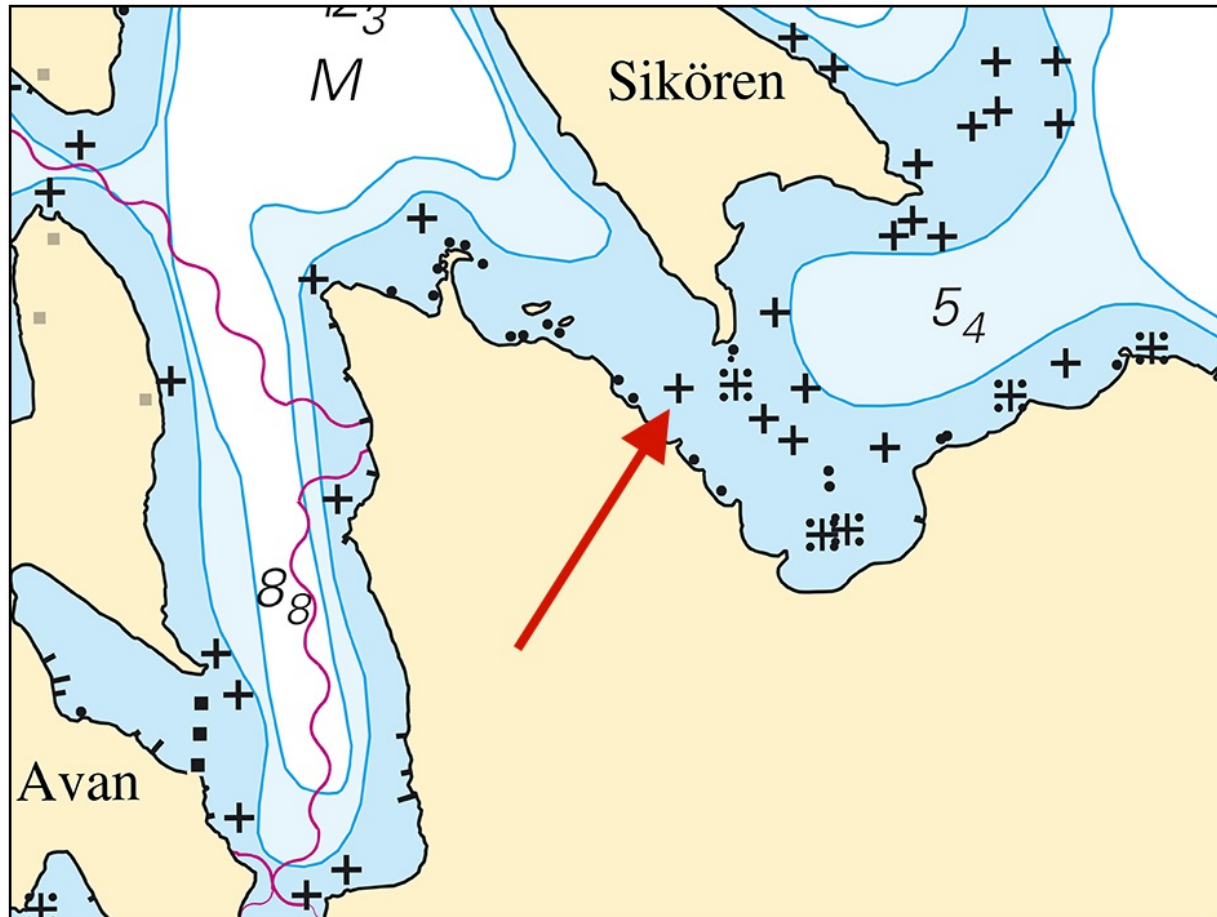


Luleå

*** 16999****Sjökort: 415****Sverige. Bottenviken. S om Piteå. Kringsön. Sikören. Undervattenssten.**

Inför	undervattenssten	65-02,41N	021-29,48E
-------	------------------	-----------	------------

Bsp Bottenviken 2018/s37

*Kringsön. Undervattenssten**Sjöfartsverket. Publ. 24 aug 2022*

Bottenhavet

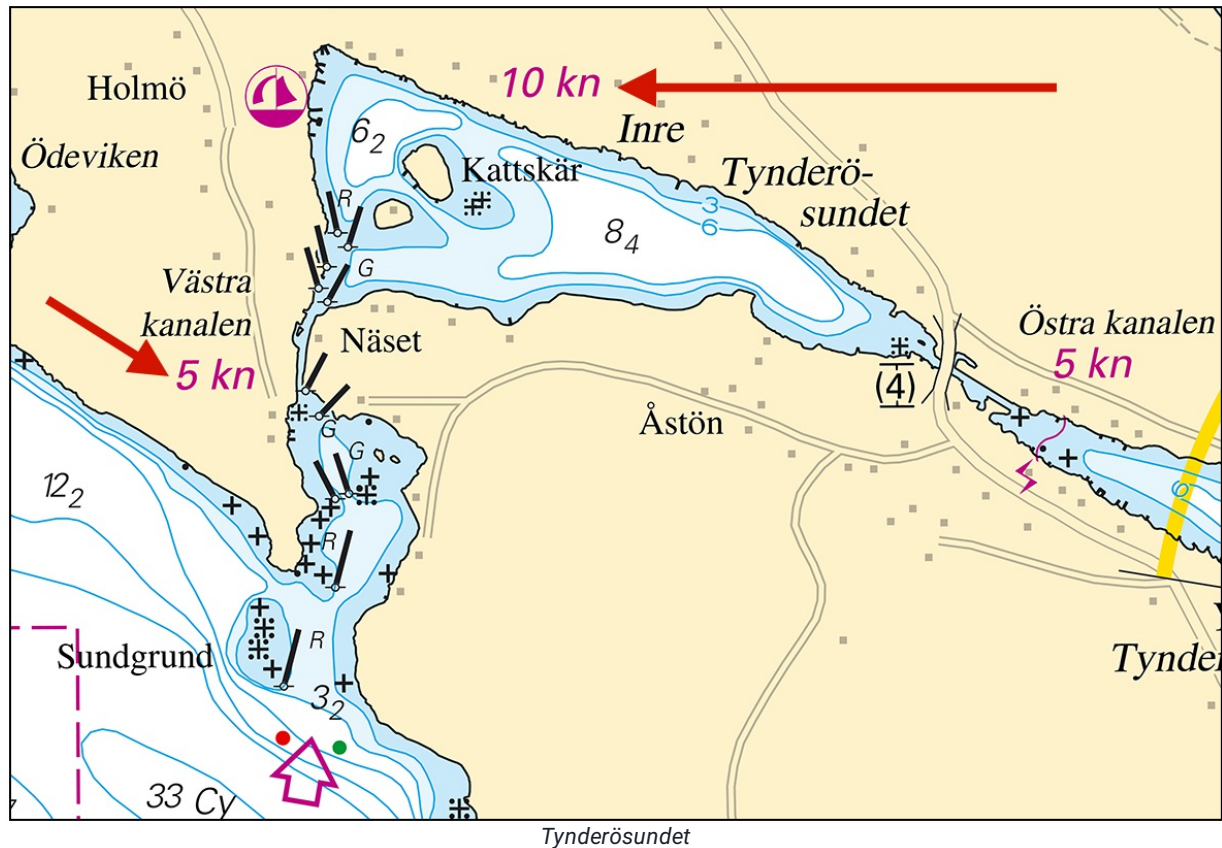
* 16910

Sjökort: 524

Sverige. Bottenhavet. O om Sundsvall. N om Åstön. Tynderösundet. Fartbegränsningar.

Inför	5 kn	a)	62-26,0N	017-37,8E
Inför	10 kn	b)	62-26,5N	017-38,9E

Bsp Bottenhavet N 2019/s09, Bsp Bottenhavet S 2019/s09

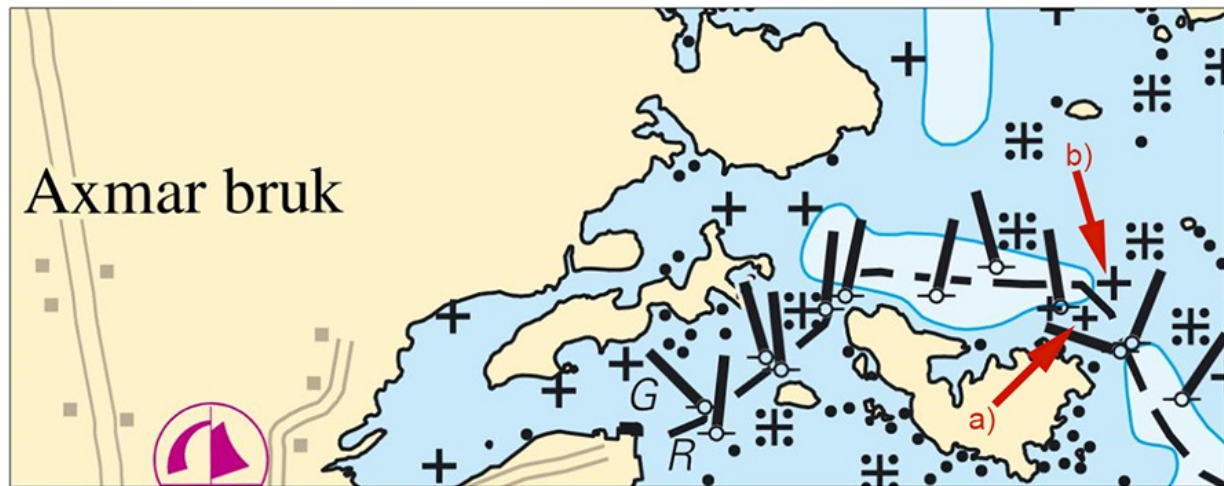


Länsstyrelsen i Västernorrlands län. Publ. 24 aug 2022

*** 16933****Sjökort: 533****Sverige. Bottenhavet. NV om Gåshällan. NV om Kusön. Axmar bruk. Undervattensstenar.**

Inför	undervattenssten	a)	61-03,045N	017-10,384E
Inför	undervattenssten	b)	61-03,076N	017-10,438E

Bsp Bottenhavet S 2019/s25



Undervattensstenar vid Axmar bruk

Sjöfartsverket. Publ. 24 aug 2022

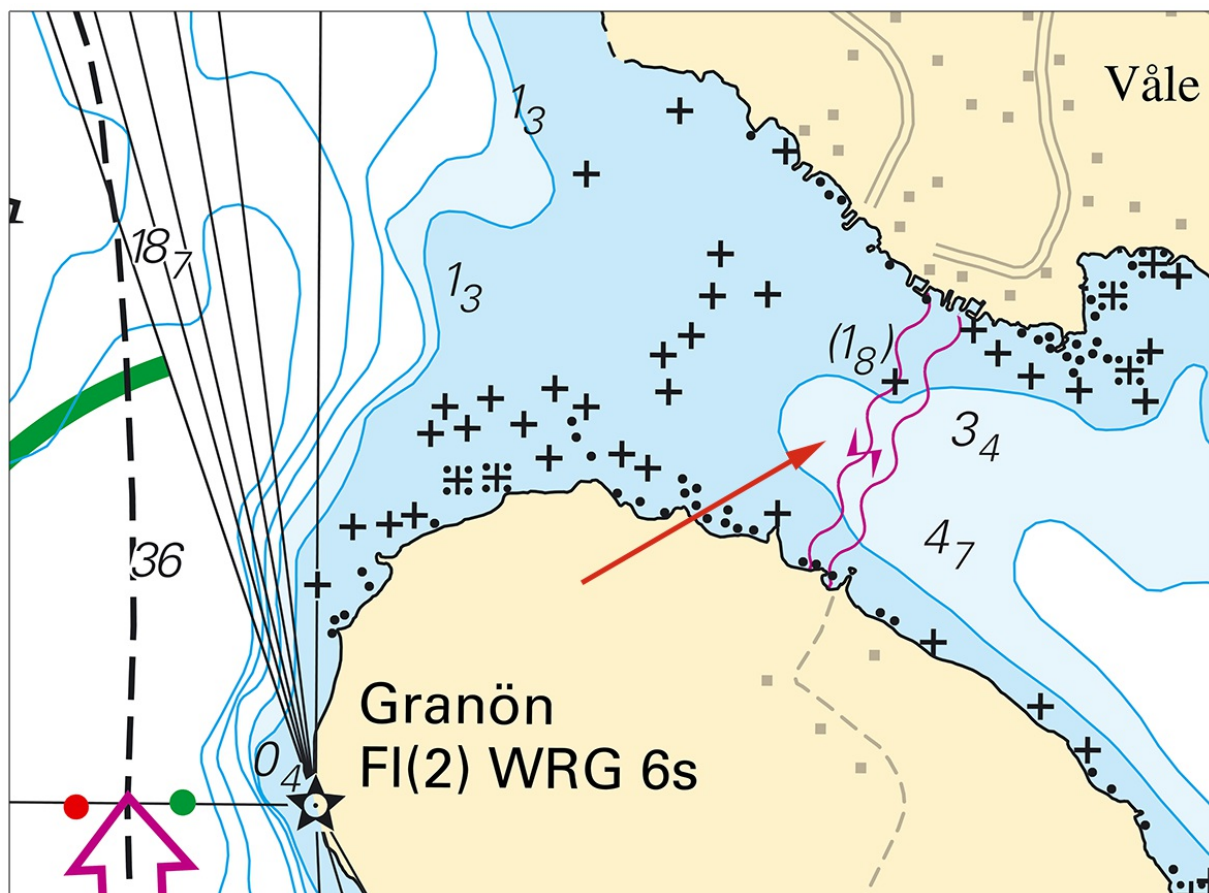
* 16968

Sjökort: 524

Sverige. Bottenhavet. Sundsvall. O om Alnön. Granön. Sjö kabel, el.

Inför	sjökabel, el mellan a) - b)	a)	62-26,70N	017-32,86E
		b)	62-26,39N	017-32,59E
Inför	sjökabel mellan c) - d)	c)	62-26,68N	017-32,95E
		d)	62-26,36N	017-32,64E

Bsp Bottenhavet N 2019/s08, Bsp Bottenhavet S 2019/s08



Granön

Sjöfartsverket. Publ. 24 aug 2022

Norra Östersjön

* 16832 (T)

Sjökort: 6142

Sverige. Norra Östersjön. Stockholm. Grisslingen. Motorbåtstävling. Avlysning 10 september 2022.

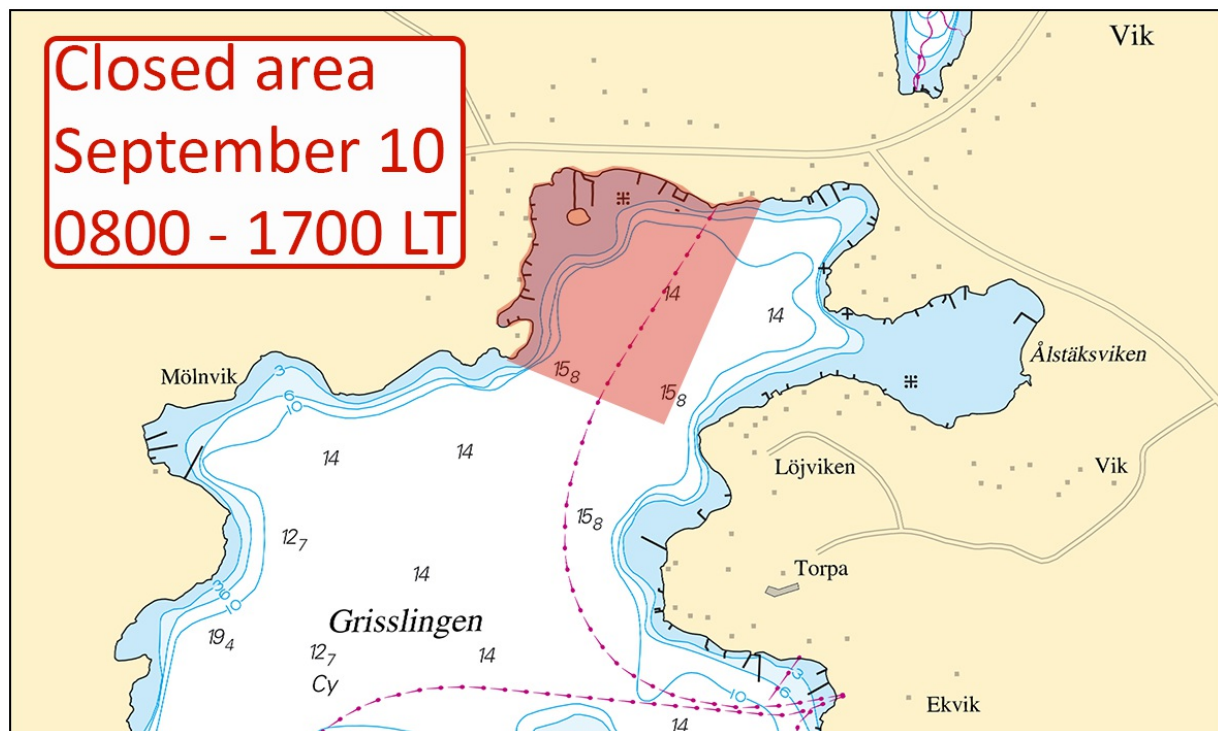
Tid: 10 september, kl 0800 - 1700

Markerat område i sjökortet kommer vara stängt för trafik under angiven tid på grund av motorbåtstävling.

Avlyst område ca position	59-18,6N	018-26,9E
---------------------------	----------	-----------

Visas ej i ENC.

BSP Stockholm M 2022/s21



Grisslingen. Avlyst område

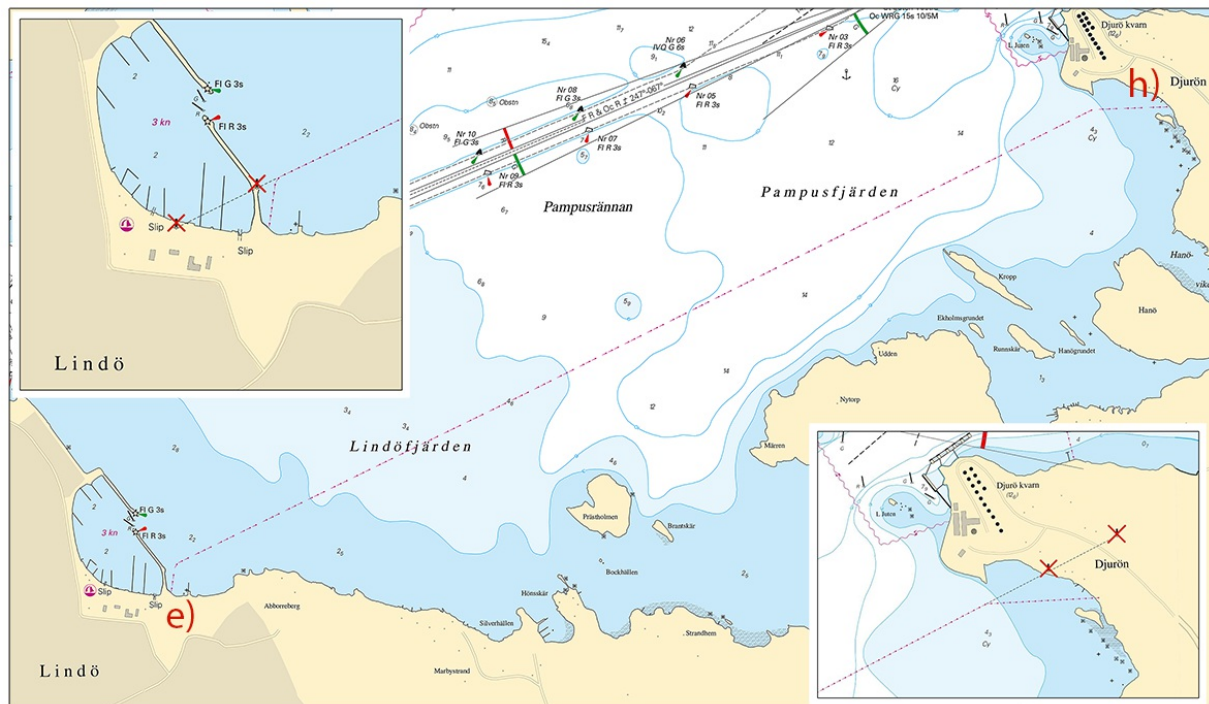
* 16998

Sjökort: 6212

Sverige. Norra Östersjön. Norrköping. Djurön. Lindö. Utmärkning. Rörledning.

Stryk	fasta sjömärken i pos a) - d)	a)	58-37,819N	016-20,568E
		b)	58-37,761N	016-20,336E
		c)	58-36,586N	016-15,783E
		d)	58-36,530N	016-15,568E
Ändra	rörledning mellan e) - h) till rörledning ej i bruk	e)	58-36,532N	016-15,813E
		f)	58-36,602N	016-15,839E
		g)	58-37,707N	016-20,130E
		h)	58-37,714N	016-20,500E

Bsp Ostkusten 2021/s59, s60



Djurön. Lindö

Norrköpings Hamn. Publ. 24 aug 2022

Mälaren och Södertälje kanal

*** 17006 (T)**

Sjökort: 113, 1133

Sverige. Mälaren och Södertälje kanal. Västerås. Västeråsfjärden. Simtävling över farled.

Tid: 27e augusti 2022

Swimrun lopp i området runt Västerås.

Loppet passerar förbi farlederna mellan Kedjeön och Aggarön, samt från Aggarön norrut till fastlandet.

Sjöfarare uppmanas till försiktig passage i området och att följa direktiv från funktionärsbåtar.

För detaljer runt loppet, se <https://vasterasswimrun.se/>

Kedjeön	a)	59-30,30N	016-40,52E
Aggarön	b)	59-30,35N	016-42,33E
Simmare i farleden vid position c) och d)	c)	59-30,35N	016-41,07E
	d)	59-30,88N	016-42,33E

Visas ej i ENC.

<https://vasterasswimrun.se/>

Bsp Mälaren - Hjälmaran 2020/s21, s56, s58

Västerås Swimrun. Publ. 19 aug 2022

Mellersta Östersjön

*** 17017 (T)**

Sjökort: 62, 71, 731

Sverige. Mellersta Östersjön. Gotland. SV om Visby. Tofta. Skjutvarningar 31 aug - 1 sept 2022.

Under angivna tider pågår skjutning på skjutfältet vid Tofta skjutfält.

Riskområde är inom den skjutområdesgräns (R28) som visas i sjökortet. Området övervakas visuellt och eldförbud råder när fartyg passerar skjutområdet.

Upplysningar under pågående skjutning: tel. 010-829 57 17.

Under dygnets mörka timmar sker skjutning oftast med lys- och signalammuniton.

Tofta skjutfält	57-34,8N	018-00,8E
-----------------	----------	-----------

Datum	Tid	Riskavstånd från stranden
31 aug	1230 - 1630	2,4 M
1 sept	0900 - 1900	2,4 M

Visas ej i ENC.

Bsp Ostkusten 2021/s07

Försvarsmakten. Publ. 24 aug 2022

Södra Östersjön

*** 16979**

Sjökort: 714, 741, 7411

Sverige. Södra Östersjön. N om Utlängan. S om Kuggaskär. Flundrebåden. Bränning.

Stryk	bränning	56-02,56N	015-47,14E
-------	----------	-----------	------------

Bsp Hanöbukten 2022/s15, s17, s34

Sjöfartsverket. Publ. 24 aug 2022

*** 17004 (T)**

Sjökort: 741, 7413

Sverige. Södra Östersjön. SV om Ronneby. Ekösund. Stora Ekön. Marinarkeologiska dykningar.

Tid: 21 augusti - 4 september 2022

Dykning på vrakplats. En belyst arbetsflotte kommer att ligga förankrad på nedanstående position.

Sjöfarande uppmanas att passera området med god uppsikt och med god marginal.

Dykplattform	56-08,68N	015-13,26E
--------------	-----------	------------

Visas ej i ENC.

Bsp Hanöbukten 2022/s18, s44, s45

Blekinge Museum. Publ. 19 aug 2022

*** 17009 (T)**

Sjökort: 7, 74, 742, 743, 8, 83

Sverige. Södra Östersjön. S om Åhus. Ravlunda. Skjutvarning. 23 augusti - 2 september 2022.

Position: Ca	55-46N	014-20E	Restriktionsområde R34 RAVLUNDA
--------------	--------	---------	---------------------------------

Under angivna tider pågår skarpskjutning på Ravlunda skjutfält, varvid farvattnen mellan Åhus och Simrishamn berörs. Därmed är det i sjökortet markerade området R34 avlyst ut till angivet avstånd från stranden.

Orange blyxtljus, Q Or, tänds vid skjutfältsgränserna när skjutning pågår.

Ytterligare upplysningar: VHF kanal 16/68, anropssignal "Ravlunda skjutfält" eller via Sjökontrollen, tel 044-35 10 32.

Datum	Tid	Riskavstånd
23 augusti	1400 - 2400	2,7 M
24 augusti - 1 september	0000 - 2400	2,7 M
2 september	0000 - 1200	2,7 M

Visas ej i ENC.

Bsp Hanöbukten 2022/s06, s07, s24, s25, s26, s27, s28, s29, s30, s31, s32, s33, Bsp Sydkusten 2020/s06, s07, s29

Försvarsmakten. Publ. 22 aug 2022

Kattegatt

*** 17020 (T)**

Sjökort: 92, 923, 924

Sverige. Kattegatt. V om Halmstad. Ringenäs. Skjutvarning. 29 - 30 augusti 2022.

Under angiven tid pågår skarpskjutning på Ringenäs skjutfält. Riskområdet sträcker sig ut till nedan angivet avstånd från stranden. Begränsning i sidled framgår av det i sjökortet markerade riskområdet (R41A). En skjutvarningsfyr, VQ W är tänd när skjutning pågår.

Ytterligare upplysningar: tel 035-266 39 55, 035-536 77.

Datum	Tid	Riskavstånd
29 - 30 augusti	0830 - 1800	1,7 M

Position: Ca.	56-40,8N	012-38,6E	Restriktionsområde R41 A RINGENÄS
---------------	----------	-----------	-----------------------------------

Visas ej i ENC.

Bsp Västkusten S 2021/s28, s29, s30

Försvarmakten. Publ. 24 aug 2022

Skagerrak

* 16685

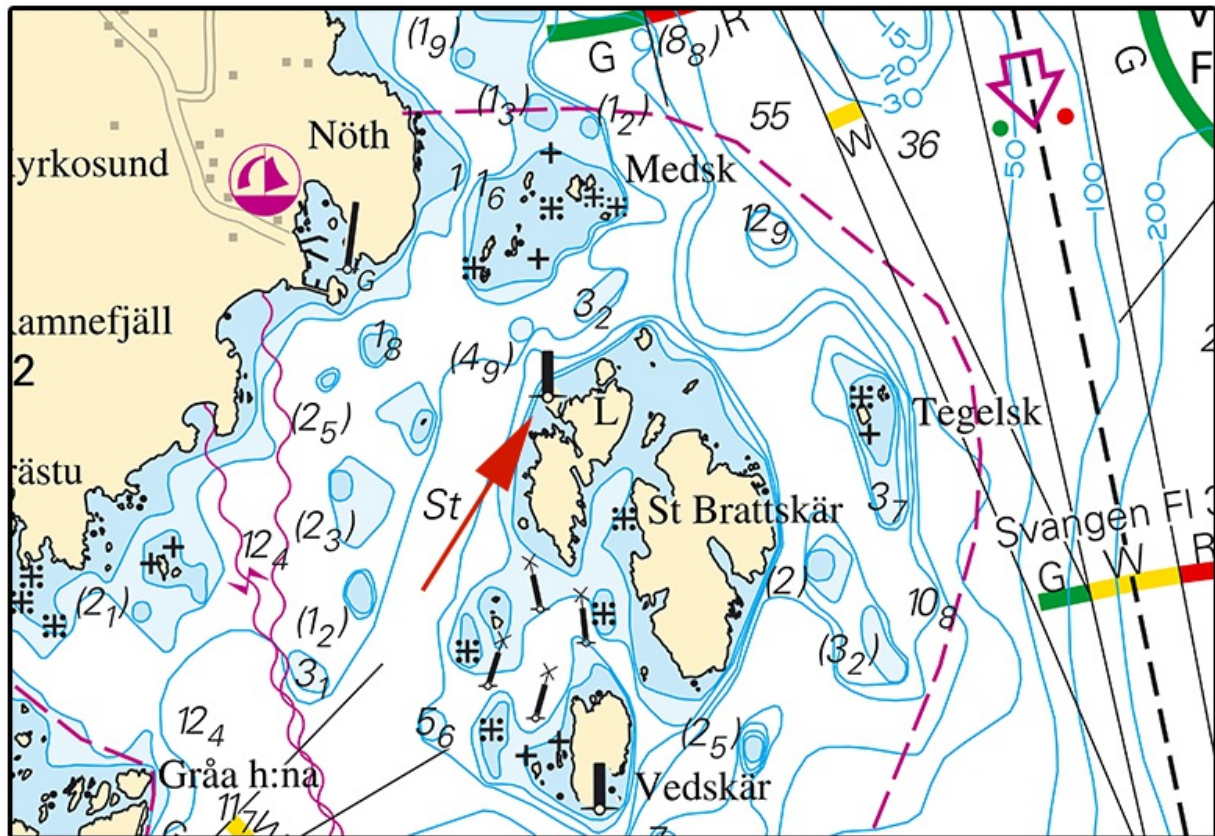
Sjökort: 934, 937

Sverige. Skagerrak. Kosterfjorden. Syd-Koster. Lilla Brattskär. Sjömarke.

Notiser som utgår: 2020:835/15468(T)

Ersätt	Fyr 'Lilla Brattskär' Fl 3s	med fast sjömarke	58-51,9N	011-04,1E
--------	-----------------------------	-------------------	----------	-----------

Bsp Västkusten N 2021/s09



Lilla Brattskär

Sjöfartsverket. Publ. 24 aug 2022

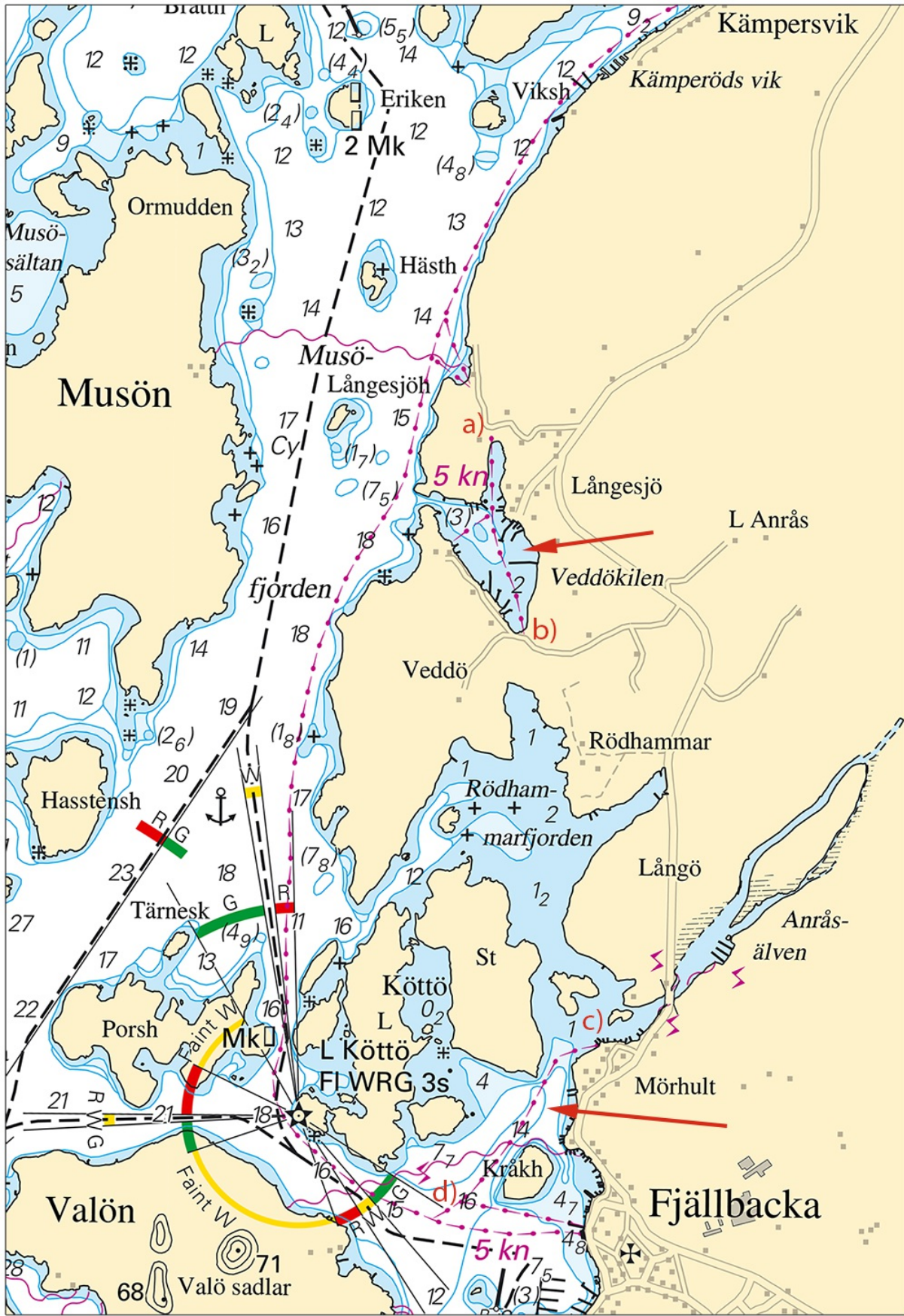
* 16920

Sjökort: 934

Sverige. Skagerrak. Fjällbacka. Veddökilen. Kämpersvik. Rör.

Inför	rörledning mellan a) - b) och c) - d)	a)	58-37,859N	011-16,408E
		b)	58-37,415N	011-16,516E
		c)	58-36,465N	011-16,895E
		d)	58-36,065N	011-16,193E

Bsp Västkusten N 2021/s11, s13



Vänern och Trollhätte kanal

* 16960

Sjökort: 134, 135

Sverige. Vänern och Trollhätte kanal. Övriga inlandsfarvatten. Dalbosjön. Köpmannebro.
Ändrad note 193.

Ändra	note 193	Sjökort 134, 135 och Båtsporkort Trollhätte - Dalslands kanal samt Väner
-------	----------	--

Bsp Väner 2022/s50, Trollhätte kanal - Dalslands kanal 2020/s40, s41

Note 193

DALSLANDS KANAL General Information
For information regarding bridge and lock openings, restrictions and vertical clearance in the canal visit www.vastsverige.com/dalslandskanal/
Bridge signals at Köpmannebro
Iso R 4s Bridge closed. Stand by.
Iso R 4s + Iso W 4s The ship is observed.
Iso R 4s + FW Bridge is about to open.
Iso G 4s Bridge is open. Proceed.
The bridge-master may be contacted by telecommunication installed at the bridge.
DALSLANDS KANAL Allmän Information
För information om öppning av broar och slussar, restriktioner och seglingsfri höjd i kanalen hänvisas till www.vastsverige.com/dalslandskanal/
Brosignaler vid Köpmannebro
Iso R 4s Bron är stängd.
Iso R 4s + Iso W 4s Fartygets signal har uppfattats.
Iso R 4s + FW Bron öppnas.
Iso G 4s Bron är öppen.
Brovakten kan nås via högtalare på ledverket.

Note 193

Sjöfartsverket. Publ. 24 aug 2022

Övriga inlandsfarvatten

* 16754

Sjökort: 535

Sverige. Övriga inlandsfarvatten. SO om Gävle. Öregrundsgrepen. Ängskär.
Fågelskyddsområde.

Ändra	datum tillhörande fågelskyddsområde till 1Apr-31Jul	60-29,45N	018-03,23E
-------	---	-----------	------------

Bsp Bottenhavet S 2019/s32, Bsp Stockholm N 2022/s10

Länsstyrelsen Uppsala län. Publ. 24 aug 2022

* 16960

Sjökort: 134, 135

Sverige. Vänern och Trollhätte kanal. Övriga inlandsfarvatten. Dalbosjön. Köpmannebro.
Ändrad note 193.

Notisen visas i sin helhet under området Väner och Trollhätte kanal i häftet.